



ПРОКУРАТУРА  
РОССИЙСКОЙ ФЕДЕРАЦИИ

**ПРОКУРАТУРА  
Смоленской области**

Прокуратура Смоленского района  
ул. Багратиона, д. 4, г. Смоленск, 214000



312502 741305

Главам сельских поселений  
Смоленского района Смоленской  
области

21.11.2022 № Исорг-20660017-2371-22/-20660017

Направляю в Ваш адрес информационно-разъяснительные материалы для размещения на информационных стендах Администрации.

Указанные материалы необходимо разместить на информационных стендах **до 12 часов 00 минут 21.11.2022.**

О размещении указанных сведений на стендах сообщите в прокуратуру района.

Заместитель прокурора района  
советник юстиции

Н.А. Солдатова

ДОКУМЕНТ ПОДПИСАН  
ЭЛЕКТРОННОЙ ПОДПИСЬЮ

Сертификат 4BE92194BD7BEED34F05C849253BEF0520AD2696  
Владелец Солдатова Надежда Александровна  
Действителен с 14.10.2021 по 14.01.2023

Прокуратура Смоленского района Смоленской  
области

№ Исорг-20660017-2371-22/-20660017

## Статья 37 Конституции Российской Федерации.

1. Труд свободен. Каждый имеет право свободно распоряжаться своими способностями к труду, выбирать род деятельности и профессию.

2. Принудительный труд запрещен.

3. Каждый имеет право на труд в условиях, отвечающих требованиям безопасности и гигиены, на вознаграждение за труд без какой бы то ни было дискриминации и не ниже установленного федеральным законом минимального размера оплаты труда, а также право на защиту от безработицы.

4. Признается право на индивидуальные и коллективные трудовые споры с использованием установленных федеральным законом способов их разрешения, включая право на забастовку.

5. Каждый имеет право на отдых. Работающему по трудовому договору гарантируются установленные федеральным законом продолжительность рабочего времени, выходные и праздничные дни, оплачиваемый ежегодный отпуск.

## Не терпите нарушение своих прав!

При нарушении работодателем трудового законодательства работник вправе обратиться за защитой нарушенных трудовых прав в Государственную инспекцию труда в Ивановской области, осуществляющую федеральный государственный надзор за соблюдением трудового законодательства и иных нормативных правовых актов, содержащих нормы трудового права.

## ПАМЯТКА

### О ТОМ, ЧТО НУЖНО ЗНАТЬ О ТРУДОВЫХ ПРАВАХ

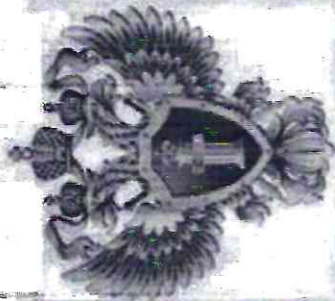
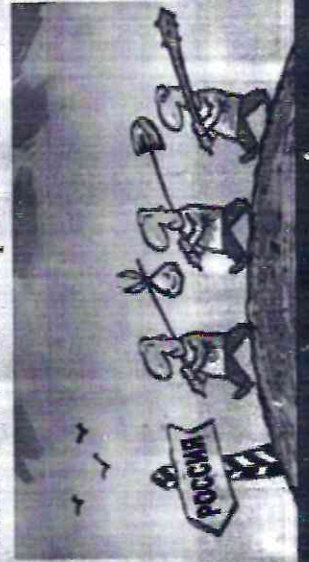


« это  
перемещения людей, связанные с перемен  
места жительства. Является одной из глобальных  
проблем и рассматривается не только как простое  
механическое перемещение людей из одного  
региона страны в другой, а как сложный  
общественный процесс, затрагивающий многие  
стороны социально-экономической,  
политической и культурной жизни общества.

Миграция выступает объектом  
международного регулирования. Федеральный  
закон "О миграционном учете иностранных  
граждан и лиц без гражданства в Российской  
Федерации" от 18.07.2006 N 109-ФЗ.

Резкое увеличение миграционных  
потоков характерны в настоящее время для всего  
человечества, и в особенности для экономически  
и промышленно развитых стран, где темпы  
демографического роста коренного населения  
снижаются, проследивается существенный спад  
рождаемости, и, как следствие, усиливается  
выявление старения населения на рынок труда.

Большие миграционные потоки ведут к  
перенаселению ряда районов, что может  
вызывать определенные социальные  
осложнения, такие как падение уровня жизни,  
безработицу, криминализацию общества. Говоря  
о миграции, необходимо также рассматривать  
степень ее влияния на вопросы безопасности.



## НОРМАТИВНЫЕ АКТЫ РЕГУЛИРУЮЩИЕ ПОЛОЖЕНИЕ ИНОСТРАНЦЕВ В РОССИИ

- Федеральный закон "О правовом положении иностранных граждан в Российской Федерации".
- Конституция РФ.
- Гражданский кодекс.
- Федеральный закон "О миграционном учете иностранных граждан и лиц без гражданства в РФ".
- Федеральный закон "О порядке выезда из Российской Федерации и въезда в Российскую Федерацию".
- Указ Президента "О федеральной миграционной службе".
- Федеральный закон "О гражданстве РФ".



## ЗНАЙТЕ, ЧТО IIIII

В нашей стране имеется большое количество рек, озер, водоемов, которые по несколько месяцев в году бывают покрыты льдом. Толщина и прочность льда в каждом бассейне, реке различны и зависят от температуры воздуха, солёности воды, глубины, скорости течения, снежного покрова и т.д.

Лед на проточной воде менее прочен, чем на стоячей. Оттепель уменьшает прочность льда в большей степени, чем толщину (лед становится более рыхлым). Снежный покров на льду тоже уменьшает его прочность.

Как правило, толщина льда всегда больше на плесе, у берегов на более глубоких местах и в местах, обнаженных от снега.

Следует помнить, что речной лед имеет большую прочность, чем морской.

Несчастные случаи с людьми на льду и во время паводков происходят, в основном, вследствие небрежности.

Прозрачный лед с синеватым или зеленоватым оттенком, без воздушных пузырьков, наиболее прочен. Во время оттепели, изморози, дождя лед становится более белым или матовым, а иногда приобретает желтоватый цвет. Такой лед ненадежен. Нередко рыбаки выбирают во льду лунки и не опоракивают их. За ночь отверстие лунки затягивает тонким льдом, запорашивает снегом, и ее трудно заметить. Такие места особо опасны. Также опасно на тонком льду собираться в одном месте группе рыбаков или катающихся на коньках.

## ВНИМАНИЕ! ВНИМАНИЕ! ВНИМАНИЕ!

Каждый гражданин обязан строго соблюдать порядок и осторожность при переходах, переездах и проводимых мероприятиях на льду. Особо внимательно необходимо следить за детьми. Нельзя допускать катание на санках, лыжах и коньках на льду, если не известно, что это место безопасно. При несчастных случаях на льду надо уметь действовать самостоятельно.

Причины гибели человека на воде или на льду различны. Чаще всего человек гибнет из-за неумения плавать, нарушения правил поведения на воде при купании и катании на катере или лодке, в результате оставления детей без присмотра у воды, купания в нетрезвом состоянии.

## УМЕЙ ПОМОЧЬ ПОСТРАДАВШЕМУ!!!

При оказании помощи человеку на льду или во время паводка необходимо понимать то, что нельзя близко приближаться к нему, иначе спасатель сам рискует провалиться под лед. Надо подползти к полынье на животе и, в зависимости от обстановки, у места пролома подать ему багор, доску, лестницу, веревку, ремень, шарф и т.п. (см. рис. 1)



Рисунок 1

Если близко нет каких-либо приспособлений, то несколько человек ложатся на лед и цепочкой, удерживая друг друга за ноги, продвигаясь к пострадавшему, помогают ему выбраться из пролома на лед (см. рис. 2).

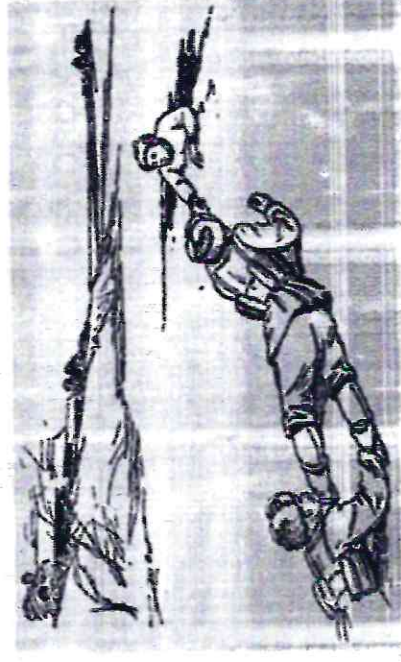


Рисунок 2

## ЕСЛИ САМ ПОПАЛ В БЕДУ!!!

В случае пролома льда под ногами надо широко раскинуть руки, удерживаясь ими на поверхности льда. Если имеется возможность, то надо ложиться грудью на кромку льда с выброшенными вперед руками или на спину, откинув руки назад, по возможности упираясь в противоположную кромку льда. Затем, двигаясь лежа, надо самостоятельно выбраться из опасного места, одновременно зова на помощь (см. рис. 3).



Рисунок 3

Также немаловажно знать, что выбраться из пролома надо в ту сторону, от куда вы пришли (назад), а не вперед. Не исключено, что выбраться можно, но нет гарантии, что лед спереди не провалится, и вы снова не окажетесь в воде, в промокшей, тяжелой одежде и с растроченной пустую энергию, а так выбраться еще тяжелее.

## ЗАПОМНИТЕ, ЧТО ЛЕД ПОЗАДИ ВАС КРЕПЧЕ, ЧЕМ СПЕРЕДИ.

### ОБМОРОЖЕНИЕ

При действии низкой температуры, кровеносные сосуды резко сужаются, кожа бледнеет, появляется вначале колющая боль, а затем постепенно участок кожи делается нечувствительным. Если обмороженного начать сразу отогревать, то кожа делается багрово-красной, появляется опухоль и резкая боль.

Для оказания помощи необходимо быстро растирать обмороженные места и медленно отогревать пострадавшего. Растирание производится для быстрого восстановления кровообращения в обмороженных местах. После появления чувства жжения на обмороженное место накладывают стерильную повязку и направляют к врачу.

Каждый обязан сохранять природу и окружающую среду, бережно относиться к природным богатствам (ч.2 ст. 58 Конституции РФ)



### При пребывании в лесах граждане

Вправе:

(ст.ст. 11, 25, 30, 33, 35 Лесного кодекса РФ)

- свободно и бесшумно пребывать в лесах и осуществлять для собственных нужд заготовку и сбор плодов, ягод, орехов, грибов, лекарственных растений, других пищевых и недревесных лесных ресурсов;
- использовать леса для осуществления любительской и спортивной охоты (при наличии соответствующего разрешения);
- разводить костры в разрешенных местах: на площадках, отведенных противопожарной полицией, шириною не менее 0,5 метра;
- заготавливать древесину для целей отопления, возведения строений и иных собственных нужд на основании договоров купли-продажи лесных насаждений.

**Обязаны соблюдать правила:**

- пожарной безопасности в лесах
  - санитарной безопасности в лесах
  - лесовосстановления и ухода за лесами
- Запрещено:**
- осуществлять заготовку и сбор грибов и лекарственных растений, занесенных в Красную книгу РФ и Курской области;
  - уничтожать места обитания животных;
  - уничтожать лесную инфраструктуру;
  - осуществлять вырубку леса без разрешительных документов, повреждать лесные насаждения;
  - засорять леса бытовыми, строительными и иными отходами и мусором.

### При пребывании на особо охраняемых природных территориях запрещается

(ст.ст. 6, 9, 27 ФЗ «Об особо охраняемых природных территориях»)

- деятельность, нарушающая сохранность особо охраняемых природных территорий и противоречащая задачам и режиму особой охраны таких территорий;
- распашка территорий;
- движение и стоянка механических транспортных средств, не связанных с функционированием памятника природы;
- мойка транспортных средств;
- замусоривание и захламливание территорий;
- сенокосение и заготовка корма для скота;
- протон и выпас скота;
- разбивка туристических стоянок;
- разведение костров;
- проведение сплошных рубок;
- уничтожение или повреждение деревьев и кустарников;
- изменение видового состава растительности, выкашивание для пересадки видов местной флоры;
- сбор цветов, листьев, ягод и других частей растений, заготовка сока, нанесение любых иных повреждений растениям;
- уничтожение и повреждение плакатов, аншлагов и указателей;
- строительство коммуникаций, строительство и эксплуатация хозяйственных и жилых объектов, не связанных с функционированием памятника природы, без государственной экологической экспертизы.

**Наказания:**

За нарушение правил охраны и использования природных ресурсов на особо охраняемых природных территориях - штраф от 3 до 4 тысяч рублей. Дополнительный вид наказания - конфискация орудий совершения административного правонарушения и продукции незаконного природопользования (ст. 8.39 КоАП РФ).

- нарушать правила противопожарной безопасности;
- разводить костры в хвойных молодняках, на участках поврежденного леса, торфяниках, в местах с подсосной травой, а также под кронами деревьев;
- выкашивать хворост, лесную подстилку, сухую траву и другие лесные горючие материалы на земельных участках, непосредственно примыкающих к лесам, защитным и лесным насаждениям и не отведенным защитным и лесным насаждениям полосой, противопожарной минерализованной полосой, шириной не менее 0,5 метра;
- бросать горящие спички и окурки, употреблять при охоте пьезки из легко воспламеняющихся материалов;
- оставлять бутылки или осколки стекла, банки и пр., оставлять в лесу промасленные или пропитанные бензином материалы (тряпки, бумагу и т.п.);
- заправлять горючим топливные баки работающих двигателей автомашин, использовать машины с неисправной системой питания двигателя, а также курить или пользоваться открытым огнем вблизи машин, заправляемых горючим;
- заготавливать древесину для собственных нужд без заключения договора купли-продажи лесных насаждений.



**Наказания:**

- за нарушение правил санитарной безопасности в лесах - предупреждение или штраф от 500 до 1 тысячи рублей (ч.1 ст. 8.31 КоАП РФ);
- за нарушение правил пожарной безопасности в лесах - предупреждение или штраф от 1 500 до 3 тысяч рублей (ч.1 ст. 8.32 КоАП РФ);
- за незаконную рубку лесных насаждений - штраф от 3 до 4 тысяч рублей (ч.1 ст. 8.28 КоАП РФ);
- за незаконную рубку лесных насаждений с причинением ущерба на сумму более 5 тысяч рублей - вплоть до лишения свободы на срок до 2 лет (ч.1 ст. 260 УК РФ).

**ПРЕСТУПЛЕНИЯ,**  
**УГЛОВНАЯ ОТВЕТСТВЕННОСТЬ ЗА**  
**СОВЕРШЕНИЕ КОТОРЫХ НАСТУПАЕТ С**

**14 ЛЕТ**

**ТЯЖКИЕ:**

- убийства
- причинение тяжкого или среднего вреда здоровью человека
- похищение человека
- изнасилование или насильственные сексуальные действия
- все виды хищений
- угон автомашины
- терроризм
- вандализм
- хищение или вымогательство оружия
- повреждение транспортных средств
- умышленное уничтожение или повреждение имущества

**За все остальные преступления**  
**уголовная ответственность наступает с**  
**16 лет**



- постановка на учет в комиссию по делам несовершеннолетних и полицию



**АДМИНИСТРАТИВНАЯ**  
**ОТВЕТСТВЕННОСТЬ**  
**НЕСОВЕРШЕННОЛЕТНИХ**

**Административная ответственность** - это наказание за действия, запрещенные Кодексом Российской Федерации об административных правонарушениях.

Ответственность наступает с 16 лет.

**К административным правонарушениям относятся:**

- приобретение, хранение и потребление наркотических средств и психотропных веществ
- жестокое обращение с животными
- повреждение чужого имущества, если ущерб для потерпевшего является незначительным
- распитие спиртных напитков и появление в нетрезвом виде в общественных местах
- мелкое хулиганство

**Административные наказания:**

- предупреждение;
- штраф

## УГОЛОВНАЯ ОТВЕТСТВЕННОСТЬ

ст. 280 Публичные призывы к осуществлению экстремистской деятельности наказываются лишением свободы до 5 лет, штрафом до 300 тысяч рублей.

ст. 282 Возбуждение ненависти либо вражды, а равно унижение человеческого достоинства наказываются лишением свободы до 6 лет, штрафом до 600 тысяч рублей.

ст. 282.1 Организация экстремистского сообщества наказывается лишением свободы до 12 лет, штрафом до 800 тысяч рублей.

## АДМИНИСТРАТИВНАЯ ОТВЕТСТВЕННОСТЬ

ст. 20.3 Пропаганда либо публичное демонстрирование нацистской атрибутики или символики, либо атрибутики или символики экстремистских организаций, либо иные атрибутики или символики, пропаганда либо публичное демонстрирование, которые запрещены федеральными законами, наказываются штрафом в размере до 2500 рублей, административным арестом на срок до пятнадцати суток.

ст. 20.3.1 Возбуждение ненависти либо вражды, а равно унижение человеческого достоинства наказываются штрафом в размере от 10000 до 20000 тысяч рублей, либо обязательными работами на срок до 100 часов, либо арестом на срок до 15 суток.

ст. 20.29 Производство и распространение экстремистских материалов наказываются штрафом в размере до 3000 рублей, административным арестом на срок до пятнадцати суток.

Администрация города, городского округа, город, Колышкин

## ПАМЯТКА

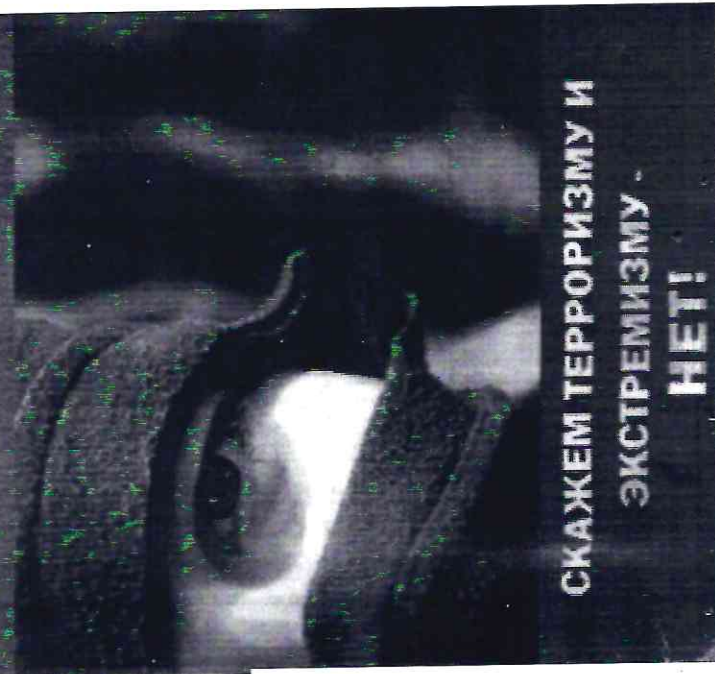
### «ПРОФИЛАКТИКА ЭКСТРЕМИЗМА И ТЕРРОРИЗМА»

**ЧТО НЕОБХОДИМО ДЕЛАТЬ при выявлении признаков правонарушения или преступления террористической направленности**

Если Вы подвергаетесь физическому или моральному преступному давлению или стали свидетелями данных проявлений, если в Ваш адрес поступают предложения о совершении противоправных действий террористического или экстремистского характера просим Вас незамедлительно проинформировать об этом по телефонам:



Единая дежурно-диспетчерская служба  
112



**СКАЖЕМ ТЕРРОРИЗМУ И ЭКСТРЕМИЗМУ - НЕТ!**

Договоры купли-продажи недвижимости заключаются только в письменной форме

по желанию сторон договор купли-продажи может быть нотариально удостоверен

\*\* Сделки с долями в недвижимости и имуществом несовершеннолетних должны удостоверяться нотариально в обязательном порядке

18 лет

### ОСОБЕННОСТИ:

#### В ДОГОВОРЕ ДОЛЖНЫ БЫТЬ УКАЗАНЫ:

1. данные, позволяющие установить недвижимое имущество, подлежащее передаче покупателю по договору



2. данные, определяющие риск перехода недвижимости на соответствующий земельный участок либо в составе другого недвижимого имущества



3. цена недвижимости



при отсутствии этих данных договор не считается заключенным

# ДОГОВОР КУПИЛИ-ПРОДАЖИ НЕДВИЖИМОСТИ

## ОБЯЗАТЕЛЬНОЕ УСЛОВИЕ

При продаже жилого дома, квартиры, части жилого дома или квартиры, в которых проживают лица, сохраняющие в соответствии с законом право пользования этим жилым помещением после его приобретения покупателем, их прав на пользование этим жилым помещением.

1. Если иное не предусмотрено законом или договором, указанная в договоре цена недвижимости, находящейся на земельном участке, включает цену части земельного участка или права на нее, передаваемых вместе с недвижимостью.
2. В случаях, когда цена недвижимости в договоре продажи установлена на единицу ее площади или иного показателя ее размера, общая цена такой недвижимости определяется исходя из фактического размера переданного покупателю недвижимого имущества.



# КАК НЕ СТАТЬ ОБМАНУТЫМ ДОЛЬЩИКОМ

Гарантированного рецепта, как не оказаться в положении пострадавшего соливестора, практически нет, но есть верное средство, как им стать. Следуя по пути рекламы, принимая на веру все слова и обещания, не руководствуясь здравым смыслом, вы рискуете все потерять.

## Рекламный буклет не является официальным документом!

Попросите в комплекте застройщика пакет документов, подтверждающих законное строительство, и договор, который вам впоследствии нужно будет подписать. Имейте на руках пример такого договора, вы можете обратиться за консультацией к юристу, работающему в данной сфере.

Перед тем как заключить ДДУ убедитесь, что застройщик опубликовал проектную декларацию. Согласно 214-ФЗ это должно быть сделано за 14 дней до подписания договора с первым участником долевого строительства.

Прежде чем купить квартиру у застройщика, убедитесь, что компания имеет разрешение на строительство.

На момент заключения договора долевого участия (ДДУ) еще раз внимательно прочтите все документы, которые подписываете. Согласно 214-ФЗ договор должен содержать, определить вкратце объект долевого строительства, срок передачи застройщиком гарантийный срок на объект долевого строительства.

В Стройкомплексе работают Горячие линии, где вы можете задать интересующие вас вопросы, в том числе и по долевым строительству

Никогда не покупайте квартиру в доме, который не видели своими глазами. Обязательно съездите на строительную площадку, убедитесь, что строится именно этот объект и найдется он именно в той стадии строительства, о которой вам сообщил застройщик.

Изучите историю строительства объекта. Возможно, репутацию застройщика подрывает финансовый кризис, и денег не хватило на дострой именно того дома, в котором вы собрались покупать квартиру.

На верте на слово, внимательно изучите отзывы о застройщике. Он должен иметь соответствующую телестанцию и уже построенные в этом регионе объекты.

Заслушай предварительные договоры, договоры переуступки прав требования или покупая квартиру на основании векселя вы практически лишаете себя гарантии на основании векселя, нет гарантии, если ваш дом так и не будет достроен. Также застройщик должен предложить вам заключить договор долевого участия!

## Повышенный «СИНИЙ» уровень

Угроза безопасности жизни и здоровья граждан, возникновения чрезвычайных ситуаций, массовых беспорядков, террористических актов, совершения террористических актов.

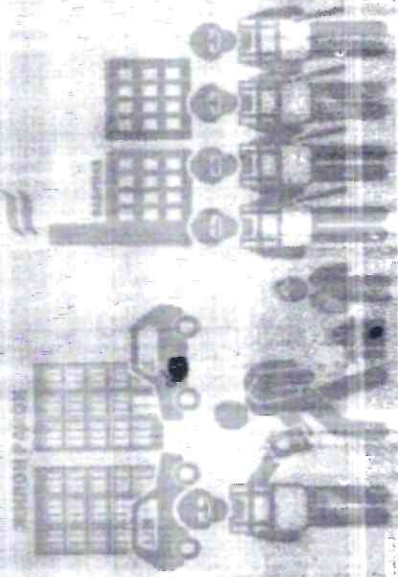
- 1 На улице и в общественных местах обращай внимание на брошенные предметы – сумки, мешки, рюкзаки, чемоданы, пакеты, особенно с торчащими проводами и техническими устройствами. Не трогай эти предметы и держись от них подальше. Обязательно сообщи о них сотруднику полиции, МЧС, охраны.
- 2 На улице и в общественных местах обращай внимание на странных, подозрительных людей (одежда не по сезону, озираются по сторонам, что-то спрятано под одеждой). Сообщи о них сотруднику полиции, МЧС, охраны.
- 3 Относься с пониманием к проверке документов сотрудниками полиции, вежливо отвечай на их вопросы, оказывай посильное содействие.
- 4 Не принимай от незнакомцев на хранение и для транспортировки сумки, коробки, рюкзаки, сумки, чемоданы и другие предметы.
- 5 Объясняй младшим детям и пожилым людям опасность прикосновения к брошенным предметам, а также просьбу от незнакомых людей подержать или поднести что-либо.
- 6 Следи за новостями о текущей обстановке по телевидению, радио, сети Интернет.  
Не поддавайся панике.



## Высокий «ЖЕЛТЫЙ» уровень

Угроза безопасности при наличии подтвержденной информации о реальной возможности совершения террористического акта.

- 1 Помни про опасность, исходящую от оставленных предметов и подозрительных людей. По возможности окажи содействие сотрудникам полиции («синий» уровень). Не поддавайся панике.
- 2 Выхода на улицу, бери с собой паспорт (или свидетельство о рождении). Предъявляй документ сотруднику полиции по первому требованию.
- 3 Воздержись от посещения мест большого скопления людей без крайней необходимости.
- 4 Обращай внимание на расположение запасных выходов и указателей путей эвакуации в общественных зданиях (вокзал, аэропорт, торговый центр).
- 5 Обращай внимание на появление незнакомых подозрительных автомобилей или людей рядом с твоим домом или жилым кварталом.
- 6 Обсуди с членами семьи порядок действий в экстренной ситуации: запиши телефоны родственников и служб экстренной помощи, место и время встречи.
- 7 Воздерживайся от передвижения с крупногабаритными сумками, чемоданами, рюкзаками.

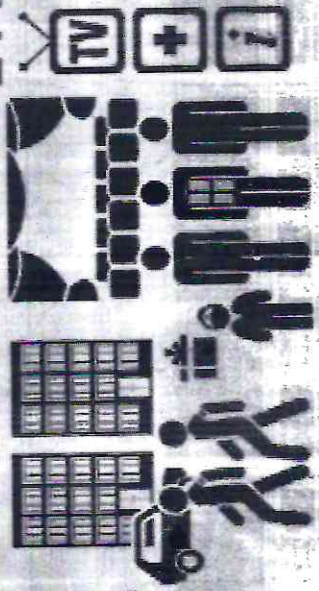


## Критический «КРАСНЫЙ» уровень

Угроза безопасности при наличии подтвержденной информации о реальной возможности совершения террористического акта, массовых беспорядков, террористических актов.

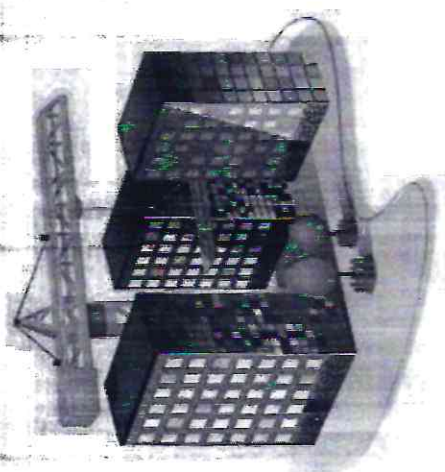
- 1 Помни про опасность, исходящую от оставленных предметов и подозрительных людей. По возможности окажи содействие сотрудникам полиции, МЧС, охраны.
- 2 Помни о необходимости брать с собой документы, избегать мест скопления людей, обращать внимание на подозрительные автомобили около дома, указатели путей эвакуации в общественных зданиях («желтый» уровень).
- 3 Откажись от посещения мест массового пребывания людей, отложи поездки по территории, объявленной опасной зоной.
- 4 Подготовься к возможной эвакуации: заготовь предметы первой необходимости, деньги, документы, медицинские средства, запас воды.
- 5 Если ты оказался рядом с местом совершения террористического акта, покинь его без паники, не подбериай предметы, ничего не фотографируй и не снимай. Взрывных устройств может быть несколько, с разным временем срабатывания. Не распростирай непроверенную и недостоверную информацию. Оставайся спокойен и рассудителен.

ЖИЛОЙ РАЙОН

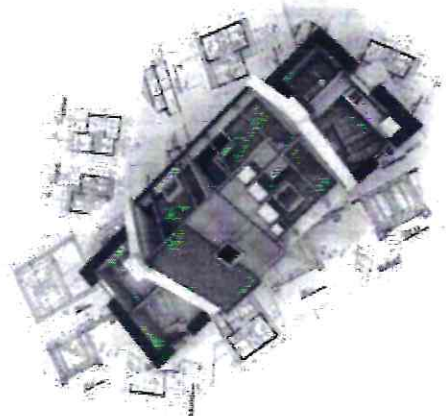


24ч

# Что такое Долевое строительство?



**Долевое строительство** — форма инвестирования при которой строительная организация (застройщик) привлекает денежные средства граждан — участников долевого строительства для возведения объектов недвижимости.  
После получения разрешения на ввод в эксплуатацию объекта недвижимости застройщик обязан передать объект долевого строительства участникам долевого строительства.



**Застройщик** — юридическое лицо, имеющее в собственности, на праве аренды или безвозмездного пользования земельный участок и привлекающее денежные средства участников долевого строительства для возведения многоквартирных домов на основании полученного разрешения на строительство.

**Участники долевого строительства («дольщики»)** — граждане и юридические лица, которые на основании договора участия в долевом строительстве вступили в отношения, связанные с привлечением денежных средств для долевого строительства многоквартирных домов.

